



naše značka
5003224511
vyřizuje
Eva Strnadová
e-mail
technici@gasnet.cz
datum
03.01.2025

Povodí Moravy, s.p.
Dřevařská 932/11
60200 Brno

Věc:
Lačnovský p., ř. km 0,000 - 3,260, Moravský Lačnov, oprava koryta
K.ú. - p.č.: Moravský Lačnov

Stavebník: Povodí Moravy, s.p., Dřevařská 932/11, 60200 Brno
Účel stanoviska: Povolení stavby - stavební režim (ÚR+SP)
GasNet, s.r.o., jako provozovatel distribuční soustavy (PDS) a technické infrastruktury, zastoupený GasNet Služby, s.r.o., vydává toto stanovisko:

V ZÁJMOVÉM ÚZEMÍ SE NACHÁZÍ TATO PLYNÁRENSKÁ ZAŘÍZENÍ A PLYNOVODNÍ PŘÍPOJKY (dále PZ):

- STL plynovod PE d 225, OCEL DN 150 + STL přípojka
- Zrušené plynovodní potrubí

Plynovod je odstaven od provozované části STL plynovodní sítě, a proto jej nelze vytýčit dle předepsaného postupu. Při provádění prací ve vyznačeném prostoru požadujeme dbát zvýšené opatrnosti, protože při mechanickém poškození plynovodu je možnost vzniku výbušné směsi. Pracovníci provádějící stavební práce musí být s touto skutečností prokazatelně seznámeni.

V případě potřeby směrové nebo výškové kolize je možné projednat vyříznutí části tohoto plynovodu. Toto je třeba provést samostatnou žádostí, ve které bude vyznačeno místo požadovaného výřezu. Posouzení žádosti se provádí individuálně a vychází z podmínek, za jakých bylo PZ zrušeno.

Ochranné pásmo STL plynovodů a přípojek je v zastavěném území obce 1 m na obě strany od potrubí. Ochranné pásmo slouží k zajištění bezpečného a spolehlivého provozu plynárenského zařízení.

V ochranném pásmu plynovodů a přípojek budou veškeré práce prováděny výhradně ručním způsobem. Veškeré stavební práce musí být vykonávány tak, aby v žádném případě nenarušily bezpečný provoz uvedených plynárenských zařízení a plynovodních přípojek.

Pro realizaci stavby stanovujeme tyto podmínky:

PŘED ZAHÁJENÍM STAVBY BUDE PROVEDENO PŘESNÉ VYTÝČENÍ PZ (<https://dpo.gasnet.cz/zadost-o-vytyceni/>), viz.

GasNet Služby, s.r.o.
Plynárenská 499/1 · Zábřovice · 602 00 Brno · T 555 90 10 10 · www.gasnet.cz
IČ: 27935311 · DIČ: CZ27935311
Zápis do obchodního rejstříku: Krajský soud v Brně, sp. zn. C 57165, dne 26. 7. 2007
Certificate of incorporation: Regional Court in Brno, ref. number C 57165, on 26th July 2007

Zákaznická linka GasNet 555 90 10 10, info@gasnet.cz, www.gasnet.cz

odst.3 tohoto stanoviska – poskytnutý zákres je pouze ORIENTAČNÍ, v případě potřeby ověřit ručně kopanými sondami.

Požadujeme respektovat průběh a ochranné pásmo plynárenského zařízení.

- Při souběhu, křížení inž. sítí a plynárenského zařízení požadujeme dodržení ČSN 73 6005, tab. 1 a 2, TPG 702 04, zákon č.458/2000 Sb., případně další předpisy a ČSN související s uvedenou stavbou.

- U drenážního potrubí je nutno dodržet odstupové vzdálenosti dle ČSN 73 6005 vč. změny 3 jako pro stokové sítě a kanalizační přípojky, tzn. souběh 1m, křížení 0,5 m pod plynárenské zařízení, v případě, že nelze dodržet ČSN 73 6005, je nutné v místech dotyku s plynárenským zařízením drenáž přerušit nebo místo trubky zasypat rýhu jen štěrkem.

- Stavební objekty (včetně kanalizačního potrubí, betonových patek, rozvodných pilířů, sloupů NN, el.kabelů NN, sloupků či pilířů oplocení, dopravního značení, propustků, atd.) musí být umístěny min. 1 m od plynárenských vedení - měřeno kolmo na půdorysný obrys potrubí.

- Oplocení bude provedeno bez podezdívky. Základové patky oplocení požadujeme umístit min. 1 m od vytyčeného STL plynovodu.

Zaplocení plynovodu:

Společnost GasNet s.r.o., jako vlastník a provozovatel plynárenského zařízení, souhlasí v souladu s ustanovením § 68 zákona č. 458/2000 Sb., o podmínkách podnikání a o výkonu státní správy v energetických odvětvích a o změně některých zákonů (energetický zákon), ve znění pozdějších předpisů s vybudováním oplocení po hranicích stávajícího pozemku za těchto podmínek:

Zpřístupnění pozemku na výzvu společnosti GasNet, s.r.o. zajistí vlastník či uživatel pozemku v termínu a čase, určeným společností GasNet, s.r.o., a to za účasti vlastníka nebo uživatele nemovité věci. Při zpřístupnění nemovité věci bez účasti vlastníka nebo uživatele nenese společnost GasNet, s.r.o. odpovědnost za případné škody, které nesouvisí s prováděnou činností společnosti GasNet, s.r.o.

Čištění vodotečí:

- Před zahájením stavby je nutné provést vytyčení plynárenského zařízení a plynovodních přípojek (dále jen PZ).
- Vyčištěním koryta vodního toku nesmí dojít ke snížení krytí PZ.
- Při čištění nesmí dojít k přemístění nebo poškození nadzemních částí plynovodů (orientační sloupky, trasové uzávěry).
- V případě odkrytí plynovodu kontaktujte pracovníka, který prováděl vytyčení PZ.
- Pálení hořlavého odpadu (trávy, náletových dřevin atd.) požadujeme provádět alespoň 10 m od PZ.

- Při výstavbě komunikace, zpevněných ploch, chodníků, sjezdů atd. požadujeme dodržet ČSN 736005 tab.B 1.

- Budoucí úprava povrchu terénu nad plynárenským zařízením musí být provedena tak, aby nedošlo ke změně hloubky uložení plynárenského zařízení vč. poklopů armatur a povrch byl z rozebíratelného materiálu (dlažba, betonový asfalt, nearmovaný beton v tloušťce do 5 cm apod.).

- V případě nutnosti provádění terénních úprav pozemku nad plynovodem a přípojkami musí být průkazně zjištěna hloubka uložení stávajícího PZ (ručně kopané sondy).

- Skladba komunikace (myšleno konstrukční vrstvy komunikace + sanace) musí být provedena tak, aby veškeré zemní práce v OP stávajících PZ byly prováděny nejméně 0,4 m nad jejich povrchem.

- V místech, kde není možné dodržet min. 40 cm nad povrchem stávajícího PZ, nesmí být jakákoliv úprava zemní plně prováděna (sanace, vápnění)!

- Upozorňujeme Vás, že v případě uložení stávajícího plynovodního vedení v zeleném pásu, může mít toto zařízení snížené krytí.

- Při provádění prací je třeba věnovat zvýšenou pozornost a opatrnost u míst s odbočkami, kde navrtávací odbočkový T-kus vyčnívá nad vlastní porubí a mohlo by dojít k jeho utržení.

- Je vyloučeno použití těžké mechanizace přímo nad potrubím. Zejména je třeba věnovat při provádění prací zvýšenou pozornost a opatrnost u míst s odbočkami, kde navrtávací odbočkový T-kus vyčnívá nad vlastní potrubí a mohlo by dojít k jeho odtržení. Dále je třeba ověřit polohu přípojek, které jsou nad vlastním potrubím plynovodního řadu a navíc zpravidla uloženy kolmo na plynovod (a tím i komunikaci).

- Dopravní značení musí být umístěno od stávajícího plynárenského zařízení v minimální vzdálenosti 1 m.

- Nepoškodit nadzemní části STL plynovodu (orientační sloupky, uzávěry, odvodňovače atd.);
- Mezideponie zeminy musí být umístěna mimo ochranné pásmo plynárenského zařízení a přípojek.

Výsadba stromů:

- Při vysazování stromů a okrasných dřevin požadujeme dodržet od stávajícího PZ vzdálenost minimálně 1 m na obě strany, měřeno od obrysu kořenového balu k obrysu PZ.
Zatravnění, okrasné trávy a trvalky bez omezení.

- Pokud stavba vyvolá výškovou nebo směrovou úpravu trasy plynárenského zařízení, bude zpracována PD přeložek plynárenských zařízení. Info a následné stanovisko k přeložce:
<https://www.gasnet.cz/cs/kontaktni-system/>.

Zařízení staveniště musí dodržet od stávajícího plynovodu světlou vzdálenost dle ČSN EN 12007 a souvisejících TPG 702 01, TPG 702 04 minimálně 1 m.

Budou-li dodrženy výše uvedené podmínky, se stavbou "Lačnovský p., ř. km 0,000 - 3,260, Moravský Lačnov, oprava koryta" souhlasíme.

V rozsahu této stavby souhlasíme s:

- povolením stavby dle zákona 183/2006 Sb. ve znění pozdějších předpisů. Tento souhlas platí pro územní řízení, řízení o územním souhlasu, veřejnoprávní smlouvy pro umístění stavby, zjednodušené územní řízení, ohlášení, stavební řízení, společné územní a stavební řízení, vodoprávní řízení, veřejnoprávní smlouvu o provedení stavby nebo oznámení stavebního záměru s certifikátem autorizovaného inspektora.
- povolením stavby nebo zařízení dle zákona 283/2021 Sb. ve znění pozdějších předpisů.

Pokud se stane stanovisko v době své platnosti součástí rozhodnutí stavebního úřadu (bude citována naše značka stanoviska), prodlužuje se jeho platnost o dobu platnosti rozhodnutí stavebního úřadu.

V zájmovém území se mohou nacházet plynárenská zařízení jiných vlastníků či správců, případně i dlouhodobě nefunkční/neprovozovaná plynárenská zařízení bez dostupných informací o jejich poloze a vlastnictví.
Plynárenská zařízení a plynovodní přípojky (dále jen PZ) jsou dle ust. § 2925 zákona č. 89/2012 Sb., občanského zákoníku, provozovány jako zařízení zvláště nebezpečná a z tohoto důvodu jsou chráněna ochranným pásmem dle zákona č. 458/2000 Sb. ve znění pozdějších předpisů.

Rozsah ochranného pásma je stanoven v zákoně 458/2000 Sb. ve znění pozdějších předpisů.

Stavební činnosti je možné realizovat pouze při dodržení podmínek stanovených v tomto stanovisku. Nebudou-li tyto podmínky dodrženy, budou stavební činnosti považovány dle § 68 zákona č. 458/2000 Sb. ve znění pozdějších předpisů za činnost bez našeho předchozího souhlasu. Při každé změně projektu nebo stavby (zejména trasy navrhovaných inženýrských sítí) je nutné požádat o nové stanovisko k této změně.

Nedodržení podmínek uvedených v tomto stanovisku zakládá odpovědnost stavebníka za vzniklé škody.

Za stavební činnosti se pro účely tohoto stanoviska považují všechny činnosti prováděné v ochranném pásmu PZ (tzn. bezvýkopové technologie a terénní úpravy) a činnosti mimo ochranné pásmo, pokud by takové činnosti mohly ohrozit bezpečnost a spolehlivost PZ (např. trhavé práce, sesuvy půdy, vibrace, apod.).

Případné zřizování staveniště, skladování materiálů, stavebních strojů apod. bude realizováno mimo ochranné pásmo PZ (není-li ve stanovisku uvedeno jinak).

Při použití nákladních vozidel, stavebních strojů a mechanismů požadujeme zabezpečit případný přejezd přes PZ uložením betonových panelů v místě přejezdu PZ.

PŘI REALIZACI STAVBY BUDOU DODRŽENY TYTO PODMÍNKY PRO PROVÁDĚNÍ STAVEBNÍ ČINNOSTI:

(1) Před zahájením stavební činnosti bude provedeno vytyčení trasy a přesné určení uložení PZ. Vytyčení trasy provede příslušná regionální oblast ZDARMA. Formulář a kontakt naleznete na <https://www.gasnet.cz/cs/ds-vytyceni-pz/>, lze využít QR kód, který je uveden v tomto stanovisku. Při podání žádosti uvede žadatel naši značku (číslo jednací) uvedenou v úvodu tohoto stanoviska a sdělí termín zahájení a ukončení stavby. O provedeném vytyčení trasy bude sepsán protokol. Přesné

určení uložení PZ (sondou) je povinen provést stavebník na svůj náklad.

BEZ VYTYČENÍ TRASY A PŘESNÉHO URČENÍ ULOŽENÍ PZ STAVEBNÍKEM NESMÍ BÝT VLASTNÍ STAVEBNÍ ČINNOST ZAHÁJENA. VYTYČENÍ POVAŽUJEME ZA ZAHÁJENÍ STAVEBNÍ ČINNOSTI V OCHRANNÉM A BEZPEČNOSTNÍM PÁSMU PZ. PROTOKOL O VYTYČENÍ MÁ PLATNOST 2 MĚSÍCE.

(2) Stavebník je povinen stavebnímu podnikateli prokazatelně předat kopii tohoto stanoviska. Převzetí kopie stvrdí stavební podnikatel stavebníkovi svým podpisem a zápisem do stavebního deníku. Pracovníci provádějící stavební činnosti budou prokazatelně seznámeni s polohou PZ, rozsahem ochranného pásma a těmito podmínkami.

(3) Bude dodržena mj. ČSN 73 6005, TPG 702 01, TPG 702 04, TPG 700 03, zákon č. 458/2000 Sb. ve znění pozdějších předpisů, případně další předpisy související s uvedenou stavbou.

(4) Při provádění stavební činnosti v ochranném pásmu PZ vč. přesného určení uložení PZ je stavebník povinen učinit taková opatření, aby nedošlo k poškození PZ nebo ovlivnění jejich bezpečnosti a spolehlivosti provozu. Nebude použito nevhodného nářadí, zemina bude těžena pouze ručně bez použití pneumatických, elektrických, bateriových a motorových nářadí.

(5) V případě použití bezvýkopových technologií (např. protlaku) bude před zahájením stavební činnosti provedeno úplné obnažení PZ v místě křížení na náklady stavebníka. Technologie musí být navržena tak, aby v místě křížení nebo souběhu s PZ byl dostatečný stranový nebo výškový odstup od PZ, který zajistí nepoškození PZ během prací a to s ohledem na použitou bezvýkopovou technologii a všechny její účinky na okolní terén. V případě, že nemůže být tato podmínka dodržena, nesmí být použita bezvýkopová technologie.

(6) Odkrytá PZ budou v průběhu nebo při přerušení stavební činnosti řádně zabezpečena proti jejich poškození.

(7) Poklopy uzávěrů a ostatních armatur na PZ, vč. hlavních uzávěrů plynu (HUP) na odběrném plynovém zařízení udržovat stále přístupné a funkční po celou dobu trvání stavební činnosti.

(8) Bude zachována hloubka uložení PZ (není-li ve stanovisku uvedeno jinak).

(9) Stavebník je povinen neprodleně oznámit každé i sebemenší poškození PZ (vč. drobných vrypů do PE potrubí, poškození izolace, signalizačního vodiče, výstražné fólie, markeru atd.) na telefon 1239.

(10) Před provedením zásypu výkopu a v průběhu stavby bude provedena kontrola dodržení podmínek stanovených pro stavební činnosti v ochranném pásmu PZ. Povinnost kontroly se vztahuje i na PZ, která nebyla odhalena. Kontrolu provede příslušná regionální oblast (formulář a kontakt naleznete na <https://www.gasnet.cz/cs/ds-vytyceni-pz/>, lze využít QR kód, který je uveden v tomto stanovisku). Při žádosti uvede žadatel naši značku (číslo jednací) uvedenou v úvodu tohoto stanoviska. Kontrolu je třeba objednat min. 5 dnů předem. Předmětem kontroly je také ověření dodržení stanovené odstupové vzdálenosti staveb, které byly povoleny v ochranném a bezpečnostním pásmu PZ.

(11) O provedené kontrole bude sepsán protokol. Bez provedené kontroly nesmí být PZ zasypána. Stavebník je povinen na základě výzvy provozovatele PZ, nebo jeho zástupce doložit průkaznou dokumentaci o nepoškození PZ během výstavby nebo provést na své náklady kontrolní sondy v místě styku stavby s PZ.

(12) Plynárenské zařízení a plynovodní přípojky budou před zásypem výkopu řádně podsypány a obsypány, bude provedeno zhutnění a bude osazena výstražná fólie žluté barvy, to vše v souladu s předpisem provozovatele distribuční soustavy „Zásady pro projektování, výstavbu, rekonstrukce a opravy“, který naleznete na <https://www.gasnet.cz/cs/technicke-dokumenty/> a v souladu s ČSN EN 12007-1-4, TPG 702 01, TPG 702 04.

(13) Neprodleně po skončení stavební činnosti budou řádně osazeny všechny poklopy a nadzemní prvky PZ.

(14) Pokud stavebník nedodrží podmínky stanovené tímto stanoviskem bude činnost stavebníka vyhodnocena provozovatelem PZ jako narušení ochranného nebo bezpečnostního pásma PZ a budou z toho vyvozeny příslušné důsledky.

Platí pouze pro území vyznačené v příloze tohoto stanoviska a to 24 měsíců ode dne jeho vydání.

Za správnost a úplnost dokumentace předložené s žádostí včetně jejího souladu s platnými předpisy plně zodpovídá její zpracovatel. Stanovisko nenahrazuje případná další stanoviska k jiným částem stavby.

V případě další korespondence nebo jednání (např. změna stavby) uvádějte naši značku - 5003224511 a datum tohoto stanoviska. Kontakty jsou k dispozici na <https://www.gasnet.cz/cs/kontaktni-system/>.



GasNet, s.r.o.
zastoupená společností GasNet Služby, s.r.o., IČ 27935311
Eva Strnadová
Technik externích požadavků-Čechy
Oddělení zpracování ext. požadavků-Čechy

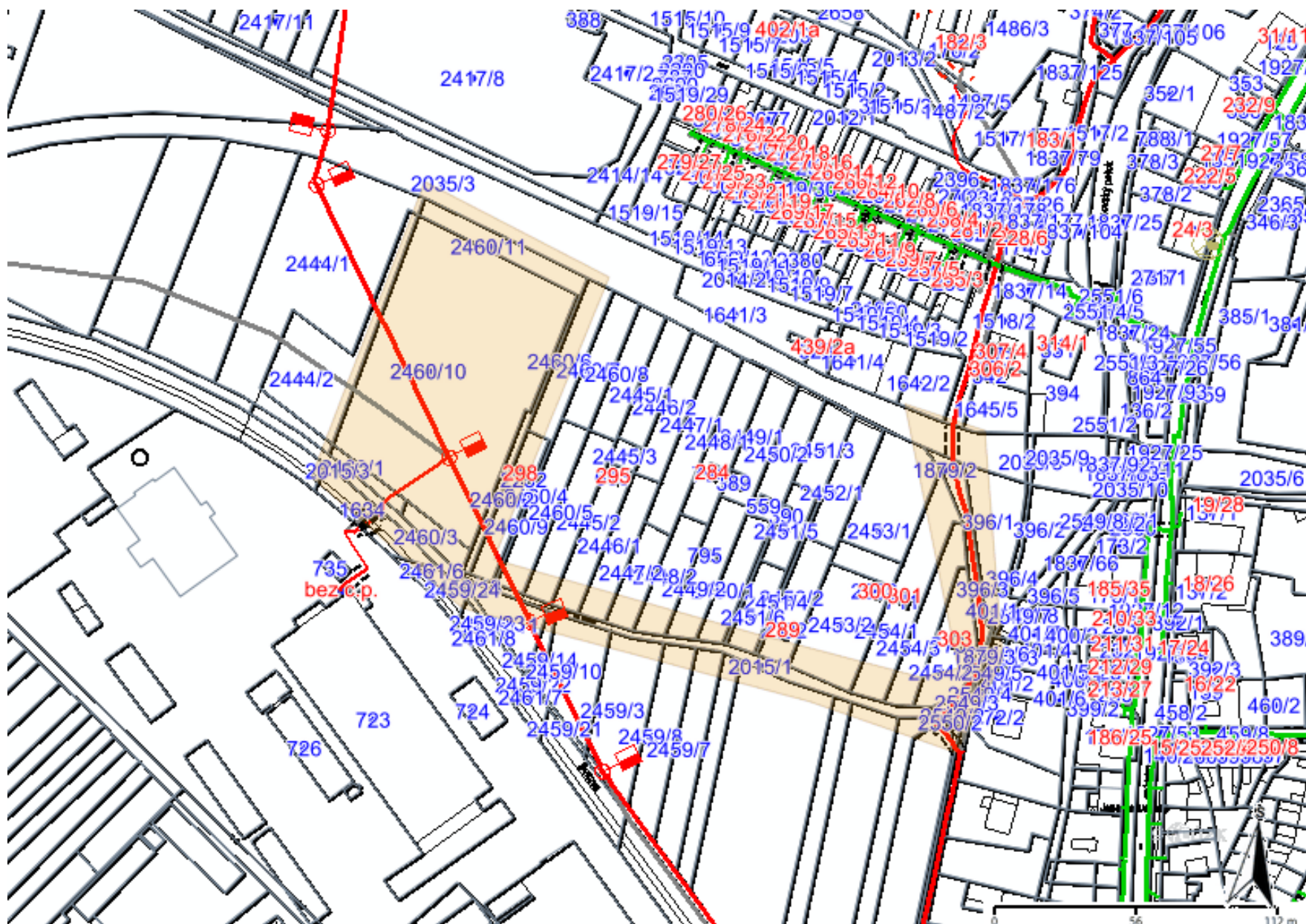


Zažádejte o vytyčení

Přílohy: Orientační zakres plynárenského zařízení, Detailní zakres plynárenského zařízení, Ověřená příloha žadatele

Příloha: Orientační zakres plynárenského zařízení. Tato příloha je nedílnou součástí stanoviska č. 5003224511 ze dne 03.01.2025.

Provozovatel DS: GasNet, s.r.o.; Stavebník: Povodí Moravy, s.p., Dřevařská 932/11, 60200 Brno. K.ú.: Moravský Lačnov.



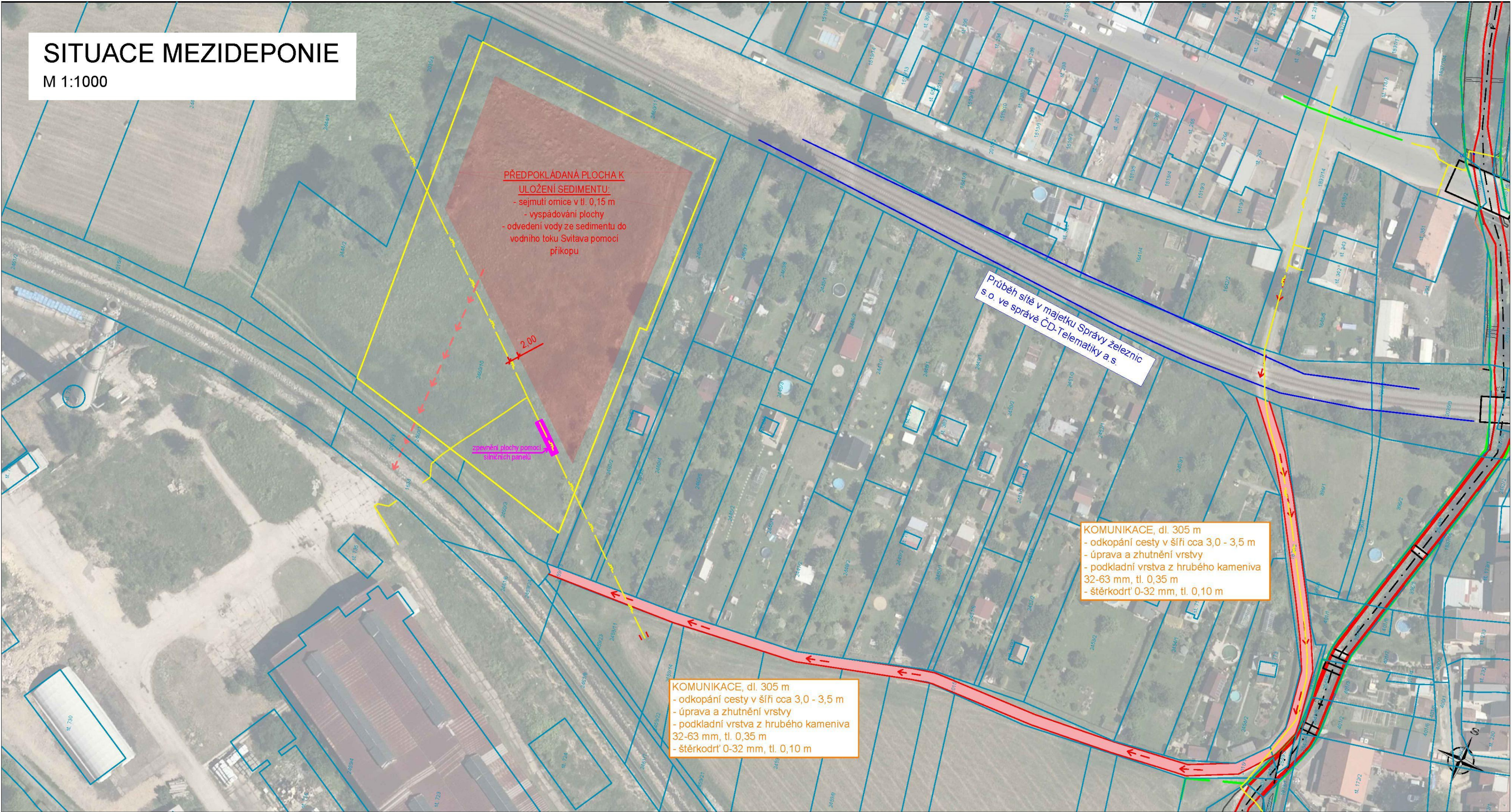
Legenda:

linie plynovodu	
	NTL
	STL
	VTL
	VVTL
	nefunkční
	plánovaná stavba před realizací
	ve výstavbě, neuvedeno do provozu
	regulační stanice
	ochranné zařízení
	kabel
	elektropřípojka
	kabel protikoroziční ochrany
	anodové uzemnění
	stanice katodové ochrany
	pásmo vlivu anodového uzemnění SKAO
	neplynovodní zařízení/technologie (linie/bod/plocha)

Příloha: Detailní zákres plynárenského zařízení. Tato příloha je nedílnou součástí stanoviska č. 5003224511 ze dne 03.01.2025.

Provozovatel DS: GasNet, s.r.o.; Stavebník: Povodí Moravy, s.p., Dřevařská 932/11 , 60200 Brno. K.ú.: Moravský Lačnov.






K uložení sedimentu bude využita parcela č. 2460/10 a 2444/2, k. ú. Moravský Lačnov. Před uložením sedimentu bude na parcelách sejmuta ornice a provedeno odvodnění plochy pomocí příkopu do řeky Svitavy.

Po dokončení všech stavebních prací bude plocha uvedena do původního stavu, vč. osetí travní směsí.

Příjezdová cesta bude uvedena do původního stavu, vč. případných vysrávek způsobené přístupem na pozemky.

- LEGENDA:
- HRANICE PARCEL
 - KOMUNIKACE
 - NÁVRH
 - HRANICE STAVENIŠTĚ
 - PARCELY URČENÉ K MEZIDEPONII
 - PŘÍSTUP K MEZIDEPONII

VYPRACOVALA:		ZODP. PROJEKTANT:		POVODÍ MORAVY, S.P. ZÁVOD DYJE, HUSOVA 760, 675 71 NÁMĚŠŤ NAD OSLAVOU T +420 565 382 643, seifertova@pmo.cz				
Ing. LUCIE SEIFERTO VÁ		Ing. ALEŠ ZÁRUBA						
INVESTOR: POVODÍ MORAVY, S.P., DŘEVAŘSKÁ 11, 602 00 BRNO								
STAVBA: Lačnovský p., ř. km 0,000 - 3,260, Moravský Lačnov, oprava koryta						FORMÁT	A3	ČÍSLO PARÉ
						STUPEŇ	DSP/DPS	
						DATUM	06/2024	
						MĚŘÍTKO	1:1000	
						kótováno v	m	
SITUACE MEZIDEPONIE						Č. ZAKÁZKY	-	C.5
						Č. VÝKRESU		